



GRINI

GJENNOM GENERASJONER



Grini Golfklubb

EN DRØM GÅR I OPPFYLLELSE

Kjell Günther-Ellefsen er som bønder flest: seig, utholdende og smålur. Alle egenskaper han måtte benytte for å sikre seg at Grini Golfklubb ble realisert. – Et høydepunkt i pappas liv, en drøm som gikk i oppfyllelse, sier barna.

Og vi tror dem så gjerne. Han snakker om golfklubben som et ektefødt barn. Banen skal være åpen fra grålysning til solnedgang. Her skal gamle og unge gå sammen om naturopplevelser og noen timer med intens golfglede. Utsynet fra banen gir eieren sterke opplevelser hver gang han setter seg på gressklipperen. Marka, jordene over mot Bogstad, utsynet mot hovedstaden. Det sier litt om plasseringen, det sier mye om Günther-Ellefsens vilje til å bevare de grønneste områdene øst i Bærum.

Grini Golfklubb er et av de viktige møtepunktene i Bærum. Et gedigent rekreasjonsområde for eldre golfere, en utfordrende treningsbane for de unge.

– Ni hull er akkurat passe. Jeg har mange venninner som også spiller golf her, sier Anne Moe (72 år fra Hosle). – Vi får mosjon i noen timer, og etterpå et kaffe og vafler på terrassen. Hjemmekoselig og veldig trivelig, sier hun. Som mange av klubbens medlemmer er hun regelmessig på golfbanen på Grini. – Gjennom sommeren går det ikke én uke uten at jeg svinger golfkøllene. Det styrker helsa og kontakten med mange av mine gode venner fra Bærum.

Grini Golfklubb har gjennom år bygget opp et trofast medlemskorps. I dag har klubben ca. 1150 medlemmer, hvorav nesten halvparten er kvinner.

Styreleder (ved intervju tidspunkt, red. anm.) Ann-Marie Kjos mener det er tre hovedgrunner til at Grini Golfklubb har lyktes i et krevende marked: Det tar bare litt over to timer å spille ni hull på Grini. Klubben og banen ligger lett tilgjengelig for beboere og bedrifter, og banen ligger nær offentlig kommunikasjon.



– Mer enn halvparten av medlemmene kommer fra Oslo, mens 40 prosent er fra Bærum. Jeg vil kalle oss en breddeidrettsklubb, men samtidig har vi noen veldig gode juniorer. Grini Golfklubb har allikevel ingen ambisjoner om å bli en klubb for eliten, sier hun.

I klubben har de stort fokus på kostnadskontroll samtidig som man investerer i fremtiden. Det har resultert i at klubben har en sunn økonomi. Neste steg i utviklingen er garderobes og bedre toalettforhold. Og man arbeider selvfølgelig for at selve banen stadig forbedres, eksempler på det er utvikling av treningsområdet og flere utslagssteder. Styreleder legger til at klubben har et godt forhold til grunneier Günther-Ellefsen.

I 2017-sesongen ble det spilt nærmere 30 000 runder. Det imponerende tallet plasserer Grini Golfklubb blant banene med høyest aktivitet i landet. Det høye aktivitetsnivået stimuleres av turneringer for damer, herrer, seniorer og juniorer hver uke gjennom sesongen. Grini Golfklubb er også en svært populær bane for gjestespillere. På spørsmål om hvorvidt snobberiet er borte fra golfidretten, svares det et klart og entydig JA.

KJEMPET OG VANT FREM

Odd Reinsfelt, ordfører i Bærum 1992–2011, var blant dem som bidro sterkest til at Grini Golfklubb ble en realitet. I dag er han glad for resultatet og det faktum at beltet av grønt fra Oslos grense til Øverland gård er bevart som rekreasjonsområder og grøntområder i generasjoner fremover.

– Kjell Günther-Ellefsen var en fighter. Det var hyggelig å bidra til at han fikk realisert sine golfplaner på Grini. Mange var i tvil den gangen kommunestyret sa ja til en golfbane på de flotte jordene, men i dag er nok de fleste fornøyd med at vi klarte å bevare en vesentlig og vakker grøntsoner i Bærum øst, sier Reinsfelt.

Reinsfelt er ikke selv noen golfer, men jordene på Grini kjenner han. De benyttet han ofte i sin ungdom – for å komme inn i Bærumsmarka.

– Både ski- og sommerturene startet ofte på Sauejordene, videre over Griniveien og jordene på Grini, før de endte i marka. Allerede





i min tidlige ungdom gledet jeg meg over naturlandskapet i denne delen av Bærum øst, husker Reinsfelt. Som ordfører i Bærum har Odd Reinsfelt hatt et mantra: vekst og vern. Begge deler i skjønn forening.

– På markasiden av Griniveien har vi bevart det meste av grøntområdene, mens vi på den andre siden har fylt opp med kjøpesentre, industriområde og en rekke boligfelt. En dokumentasjon på at vi har etterlevet balanse mellom urbanisering og bevaring av grøntarealer. Det har selvsagt vært av stor betydning at vi har hatt gårdeiere som har villet bevare. Uten Günther-Ellefsen og flere med ham hadde nok mye sett annerledes ut i Grini-området. I alle fall hadde presset på utbygging vært formidabelt. Vi snakker om noen av de flotteste områdene i Bærum, på grensen til hovedstaden, mener gamle-ordføreren.

PÅ NATURENS SIDE

Leder i Asker og Bærum Historielag, Bjørn Frodahl, mener at gårder som Grini er viktige bidragsyttere for å bevare kulturlandskap i Bærum. – I det betydelige presset som ligger på kommunens grøntområder, er det særdeles viktig at de gamle kulturminnene og -landskapene beholdes og pleies. Grini, Haga og Øverland, på samme måte som Tanumplatået, har kvaliteter som bør bevares.

Frodahl har gjennom lang tid vært opptatt av balansen mellom grøntområder, attraktive boligområder og tilgjengelige næringsområder. Han mener at området rundt Grini gård nettopp ivaretar alle disse behovene på en balansert måte.

– Som direktør for Bærum Næringsråd (1991–2009) så jeg verdien av å ha Grini næringspark i nær tilknytning til en hovedvei. Parken er lett tilgjengelig, det er forutsetningen for et effektivt næringsliv og handel. Samtidig vet jeg etter mange år tett på næringslivet i Bærum at gode, trygge boligområder er viktig politikk. I områdene Hosle, Eiksmarka og Grini er det interessante boligområder med solid kommunal infrastruktur rundt. Skoler, eldre- og sykehjem og kollektivtransport er godt utviklet i denne delen av Bærum, sier Frodahl.

Som naturentusiast er han opptatt av marka, markagrensen og grøntområder. – Grini gård er et eksempel på at kommunen og grunneier har de samme interessene for å verne grøntområder. Ingen kan spå inn i fremtiden, men det er klart at Günther-Ellefsen har bidratt til at Grini-området forblir grønt og innbydende i mange år fremover. Golfbaner er ikke lukkede områder, men fremstår som attraktive parker med stier som er tilgjengelige for allmennheten. Det gjelder både på Haga og Grini, sier Bjørn Frodahl.

– Bærum består av mange flotte områder, ett av dem er Grini, avslutter han.



Fra gårdsbruk til golf

I 1988 begynte Kjell Günther-Ellefsen første gang å leke med tanken om å anlegge golfbane ved Grini gård. Det skulle kreve 12 år og utallige runder i byråkratiet og politiske organer før drømmen endelig kunne realiseres.

I 1988 ble Günther-Ellefsen kontaktet av Jan Telle i Nærgolf Bærum, som ønsket å anlegge tre–fire korthullsbaner i nærmiljøet, av samme type som banen på Nadderud. Det ble ikke noe av disse planene, men nye muligheter dukket opp. En person var helt sentral i det som skjedde videre: Arild Wahlstrøm. Industrimannen (Sande Paper Mill) og golf-nestoren (bl.a. tidligere norgesmester og formann i Norges Golfforbund) var på dette tidspunktet leder i en sammenslutning av passive medlemmer i Oslo Golfklubb, kalt Oslogolfens Venner. Kapasiteten på Bogstad var sprengt, og rundt 1000 medlemmer sto i kø i påvente av spillerett på banen. Wahlstrøm var derfor på utkikk etter muligheter for å få anlagt en ny bane i området, og kontaktet Kjell Günther-Ellefsen. De to inngikk i november 1989 en intensjonsavtale om å anlegge en golfbane på Grini, en avtale som kort tid etter ble tiltransportert interimsstyret for en fremtidig Grini Golfklubb. Tanken var at klubben skulle leie arealet i 40 år med opsjon på ytterligere 40 år. I interimsstyret satt – i tillegg til Kjell Günther-Ellefsen – representanter for Nærgolf Bærum, Eiksmarka Vel og Oslogolfens Venner. Wahlstrøm engasjerte seg personlig i Grini-planene, blant annet hyret han for egne midler den kjente svenske banearkitekten Jan Sederholm til å tegne et forslag til en nihulls bane på gården. Dessverre døde Arild Wahlstrøm i 1994, og fikk ikke oppleve at drømmen om golfbane på Grini gikk i oppfyllelse.

I desember 1989 sendte eieren av Grini gård sin første formelle forespørsel til Bærum kommune om omregulering av drøyt 320 dekar nord for gården fra jordbruksformål til golfbane. I forbindelse med revisjon av kommuneplanen fulgte Günther-Ellefsen i begynnelsen av april 1990 opp med en ny henvendelse til Bærum kommune, vedlagt Jan Sederholms tegninger. Også Eiks-





Kjell ca. 1990.



marka Vel ved formann Arne Karlsen og Nærgolf Bærum ved formann Jan Willoch skrev under brevet, der de blant annet argumenterte med det store behovet for nye golfbaner i Oslo-området – og at banen ville generere nye arbeidsplasser i nærmiljøet. Den planlagte parkeringsplassen ville dessuten også komme til nytte som utfartsparkering om vinteren. Formannskapet i Bærum behandlet saken allerede i sitt møte 2. mai samme år og fattet følgende vedtak: «Formannskapet ser positivt på at det fremmes et privat reguleringsforslag for golfbane på Grini gård i privat regi». Rådmann Matz Sandman avsluttet svarbrevet med å anbefale initiativtagerne å kontakte reguleringsvesenet om videre fremdrift for behandling av et privat reguleringsforslag.

Siden ble ikke fremdriften like rask og smertefri. Landbruksnemnda i Bærum vendte tommelen opp for planene, men fylkeslandbruksstyret hadde en annen oppfatning. Der mente man at betydelige landbruksarealer ville bli «satt ut av funksjon» og at arealet inngikk som en viktig del av kjerneområdet for landbruk i Bærum. De neste to årene ble planene liggende i skuffen.

Samarbeidet med Eiksmarka Vel og Nærgolf Bærum førte ikke frem, og interimsstyret ble oppløst i 1992. Kjell Günther-Ellefsen fortsatte likevel arbeidet med golfplanene alene, og i november samme år la han frem forslag om omregulering av jordene til golfbane for Bærum kommune. Reguleringsforslaget var utarbeidet av Nesøya-arkitekten Thomas Schlytter. Overfor Budstikka begrunnet Günther-Ellefsen ønsket om å oppgi kornproduksjon til fordel for golf på denne måten: «Hovedhensikten med det hele er å beholde arealet grønt. Jeg er redd for at området kan bli regulert til veier og andre ting slik at naturen ikke blir bevart. Hadde det for eksempel blitt utbygging ved Østernvann, ville jordene mine sannsynligvis fått en masse veier, og det ønsker jeg ikke. Derfor ser jeg en utbygging av en golfbane som en sikkerhet mot dette.» Han mente at de inntektene en golfbane kunne innbringe, ikke var det viktigste: «Det vil være en masse utgifter i forbindelse med en utbygging, men det er klart at det på sikt vil være muligheter for å tjene penger på en golfbane.» Han håpet at det ville bli mulig å slå de første slagene på Grini golfbane tre år senere, i 1995.

Slik skulle det ikke gå. Planen ble sendt ut på høring, og møtte motbør fra flere hold. Fylkeslandbruksstyret og fylkeskonservatoren var negative, det samme gjaldt Naturvernforbundet og andre organisasjoner. Dessuten hadde Eiksmarka Vel ombestemt seg etter at vellet tre år tidligere hadde vært blant initiativtagerne da saken første gang ble fremmet. I sin høringsuttalelse skrev Eiksmarka Vel blant annet at en golfbane ville innebære en «uheldig urbanisering av Eiksmarkas grønne preg nord for Griniveien» og at tiltaket ville medføre økt biltrafikk og støybelastning.

Samtidig dukket det opp andre og enda større skjær i sjøen for Kjell Günther-Ellefsens planer om golfbane på Grinijordene.

Høsten 1992 begynte Bærum kommune å se seg om etter egnede arealer for en ny gravlund i Østre Bærum. Ett av totalt 13 alternativer som ble vurdert, var nettopp jordene ved Grini gård. Arbeidet med lokalisering av den nye gravlund satte i praksis en effektiv stopper for fremdriften i golfplanene i de fem årene som fulgte. Günther-Ellefsen ba om at Grinijordene ble avsatt til golfbane ved rulleringen av kommuneplanen til tross for at spørsmålet om gravlund ikke var avklart, men dette gikk ikke kommunen med på. Dermed var han like langt.

Grinijordene var lenge blant de mest aktuelle alternativene. Høsten 1994 besluttet imidlertid politikerne at «finalerunden» ville bestå av Sauejordet på Hosle, et område langs Fossumveien øst for Grini, samt et område nord for Godthaab og vest for Øverland gård. De ti andre alternativene ble i tur og orden droppet – deriblant jordene på Grini. Kommunen ville likevel ikke realitetsbehandle Kjell Günther-Ellefsens reguleringsforslag før det var fattet endelig vedtak om plasseringen av ny gravlund. Det skjedde ikke før i oktober 1997, mer enn tre år etter at Grini-alternativet var blitt skrinlagt.

Til slutt falt for øvrig valget på Godthaab – et alternativ mange i begynnelsen av prosessen betraktet som lite aktuelt – men som ble åpnet i 2002 under navnet Steinsskogen gravlund.

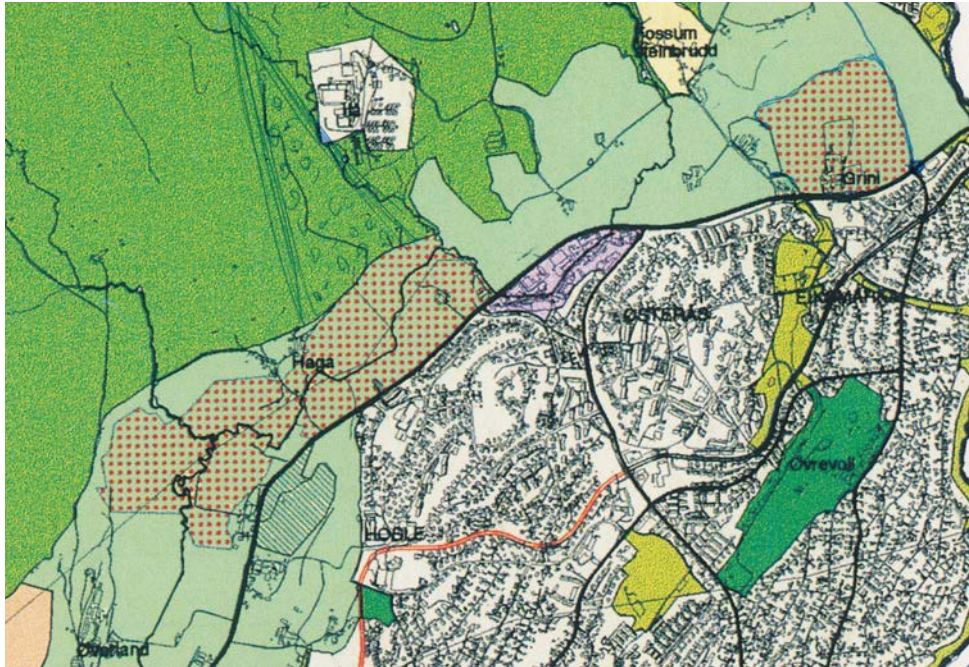
Kjell Günther-Ellefsen har aldri forstått hvorfor jordene hans ble båndlagt som mulig gravlund tre år etter at det i realiteten var bestemt at gravlund ville bli lagt et annet sted. – For meg var hele prosessen et paradoks. Det ble argumentert med at jorda på Grini var så verdifull og derfor ikke kunne brukes til golf, men den var altså ikke mer verdifull enn at den kunne brukes til gravlund.

Parallelt med lokalisering av ny gravlund arbeidet Bærum kommune med arealdelen i den nye kommuneplanen. Også dette trakk ut, men endte godt sett med Kjell Günther-Ellefsens øyne. Da kommunestyret behandlet planen i februar 1996, hadde demonstranter med fakler tatt oppstilling i rådhusets borggård i forkant av møtet. Her snakket de med blant andre golfentusiast og varaordfører Aud Voss Eriksen fra Høyre. «Det er grunneierne som selv ønsker en omdisponering av jordene. Kanskje ønsker de å bruke jorden til noe

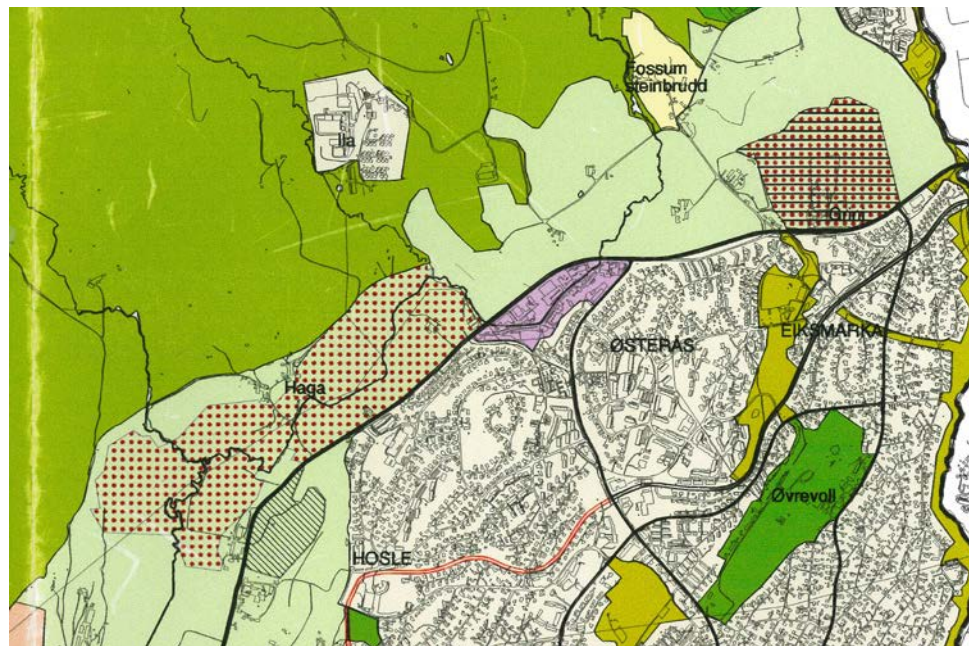


Planarbeidet ble ledet av Arne Ringvoll i Grini Golfklubb.

BÆRUM KOMMUNE KOMMUNEPLANENS AREALDEL 1998–2015



Etter vedtak 16. april 1998.



Etter vedtak 19. mai 1999.

annet enn dyrefôr. For meg er det viktig å la eierne få råderett over egen eiendom. Det er ikke sikkert vi her i kommunestyret vet alt så mye bedre enn dem. En golfbane sikrer jorden mot nedbygging og er mindre forurensende enn jordbruket», sa varaordføreren til de fremmøtte. Bonde- og småbrukarlagets profilerte leder Aina Edelmann var blant dem som ba politikerne tenke annerledes: «Folk må gjerne spille golf, men da må de bruke andre arealer. Det er så få jordbruksarealer i Norge, særlig rundt hovedstaden er presset stort», sa Edelmann ifølge Budstikkas reportasje. Voss Eriksen fikk det som hun ville – Høyre og Frp sørget for flertall for golf på jordene nord for Griniveien; både Grini og Haga ble avsatt til fremtidige golfbaner.

Selv om det nå begynte å nærme seg et gjennombrudd, trakk saken fortsatt ut. Flere ganger forsøkte Kjell Günther-Ellefsen å få Bærum kommune til å behandle hans reguleringsforslag, men kommunen var avventende. Endelig vedtak om plassering av ny gravlund lot vente på seg, og fylkeslandbruksstyret var ikke til å rikke. Til tross for at styret ikke hadde hatt innvendinger mot en 27-hulls golfbane på Haga litt lenger vest langs Griniveien, ble innsigelsen mot nihullsbanen på Grini opprettholdt. Fylkeslandbruksstyret mente at «lokaliseringen av et så arealkrevende tiltak som en golfbane burde skje gjennom arbeidet med kommuneplanens arealdel», og at «lokalisering av anlegg for golf var avklart ved behandling av kommuneplan for Bærum». Med andre ord: Det fikk holde med banen på Haga. At jordene på Grini var blitt frigjort ved valget av Godthaab for ny gravlund, spilte ingen rolle. Innsigelsen sto ved lag.

Det var Bærum Golfklubb i Lommedalen som først tok initiativet til det som senere ble Haga Golf, og klubben engasjerte tidligere ordfører Gunnar Gravidahl (H) som konsulent for å drive frem prosjektet politisk. Gravidahls bakgrunn og nettverk ga ham innpass på de fleste kontorer. Kjell Günther-Ellefsen er i dag ikke i tvil om hvem som sørget for at hans eget prosjekt ble tatt ut av kommuneplanen, mens Haga ble stående. – Det var en ren hestehandel

mellom Gravdahl og fylkeslandbruksstyret. Grini måtte ofres for at Haga skulle få grønt lys.

Det hører med til historien at de fem grunneierne bak Haga-banen kort etter valgte å droppe samarbeidet med Bærum Golfklubb og fullføre prosjektet på egenhånd. – Grunneierne ga aldri noe uttrykk for at de ønsket å drive banen selv, uttalte en overrasket og skuffet Gravdahl til Budstikka. – Vi er glade for alle som har engasjert seg, men synes det er naturlig å ha hånd om dette selv, svarte grunneierens representant Ole Peter Rostad.

I 1997 gjenopptok Kjell Günther-Ellefsen samarbeidet med Nærgolf Bærum, som blant annet bidro med 25.000 kroner til arbeidet med å få banen på Grini godkjent i kommunen. Pengene ble brukt til å engasjere Fremskrittspartiets fylkespolitiker, og senere leder i Akershus Idrettskrets, Sven-Even Maamoen, som konsulent. Jobben besto i å drive lobbyvirksomhet overfor kommunepolitikere. Nærgolf Bærum endret på denne tiden navn til Grini Golfklubb, men beholdt medlemsnummer 32 i Norges Golfforbund – nummeret Nærgolf Bærum var blitt tildelt da klubben ble grunnlagt i 1988. Det ble også nedsatt en egen komité for å fullføre planene om golfbane på Grini gård. Klubben hadde solid økonomi, noe som kom godt med i planarbeidet, som ble ledet av Arne Ringvoll. Sammen med Karsten Haanes, som var formann fra tidlig på 90-tallet og frem til 2003, var Ringvoll helt sentral i arbeidet med å fullføre prosjektet. Sammen med Jan Telle, Kjell Günther-Ellefsen og Einar Lohne er både Haanes og Ringvoll æresmedlemmer i Grini Golfklubb.

Rådmann Arne Waller var fortsatt negativ til golfbane på Grini. Etter at det var blitt gitt grønt lys for Haga, mente Waller det ville være mer enn nok golfbaner i Bærum. Men politikerne var ikke enige. Den 17. mars 1998 sa formannskapet i Bærum, ved hjelp av stemmene fra Høyre og Fremskrittspartiet, JA til å gå videre med planene om golf på Grini. Siden kommunestyret hadde godkjent Haga, mente flertallet at også Kjell Günther-Ellefsen måtte få bygge sin golfbane. Høyres gruppeleder Bjørn Røtnes var klar i sine uttalelser til Budstikka: «Prosjektet på Grini gård var faktisk det

første prosjektet i området, og er på mange måter blitt forbigjørt av det store prosjektet på Haga. Vi må ikke glemme det store arbeidet grunneieren på Grini har lagt ned, og at rekkefølgen på mange måter er snudd. Rettferdighet er hovedpoenget, men det er viktig å huske at området også har vært aktuelt som gravplass, og dette tar jo også arealer fra jordbruk.»

Dermed var saken i realiteten avgjort. Eiksmarka Vel gjorde et nytt forsøk på å stikke kjepper i hjulene for planene – også nå med henvisning til frykten for økt trafikkbelastning – men uten å lykkes. Etter de to obligatoriske rundene i planutvalget forelå kommunestyrets godkjenning av reguleringsplanen i mai 2000, og det var klart for siste etappe i det 14 år lange løpet som førte frem til golfbane på Grini. Entreprenørselskapet Veidekke utførte selve arbeidet, som tok to år og kostet 15 millioner kroner – alt betalt av Grini Golfklubbs egne midler. Den offisielle åpningen av banen fant sted den 16. juni 2002 i nærvær av blant andre ordfører Odd Reinsfelt.



Fra venstre: Kjell Günther-Ellefsen og ordfører Odd Reinsfelt 16. juni 2002.



